



Türkiye’de Kadın İstihdamının Gelişimi: Konya- Karaman Örneği

Savaş Erdoğan¹, Sema Yaşar²

¹Dr. Öğretim Üyesi, Selçuk Üniversitesi İktisadi ve İdari Bilimler Fakültesi, 70savaserdogan70@gmail.com

²Doktora Öğrencisi, Selçuk Üniversitesi Sosyal Bilimler Enstitüsü İktisat Bölümü, sema__87@hotmail.com

Öz

Bu çalışmada 2010-2017 döneminde Türkiye geneli ve Konya-Karaman bölgesinde kadınların işgücüne katılımını etkileyen unsurların belirlenmesi ile kadınların istihdam oranlarının verilmesi amaçlanmıştır. Bu amaçla Türkiye ve Konya-Karaman bölgesinde kadınların eğitim düzeyi, yaş ve istihdam edildikleri iktisadi faaliyetlere göre istihdam oranlarına yer verilmiştir. Veriler TUIK tarafından yayımlanan işgücü istatistiklerinden elde edilmiştir.

Türkiye genelinde ve Konya-Karaman bölgesinde kadınların istihdam oranlarının erkeklerin istihdam oranlarından daha az olduğu tespit edilmiştir. Eğitim seviyeleri, kadınların yaşı, medeni durumları, kayıt dışı istihdam ve ücretsiz aile işçiliği kadınların işgücüne katılımını etkileyen en önemli unsurlardır. Bu çalışmanın sonuçları eğitim seviyesi, yaş ve iktisadi faaliyet kollarına göre istihdam oranlarının kadınların istihdamını hem Türkiye hem de Konya-Karaman bölgesi için benzer şekilde etkilediğini göstermiştir.

Anahtar Kelimeler: Kadın, İşgücü Piyasası, İstihdam, Kadın İstihdamı.

The Development of Female Employment in Turkey: The Case of Konya-Karaman

Abstract

The goal of this study is to determine the reasons of why the women living in Turkey and Konya-Karaman region do participate the labour force through the 2010-2017 period. For this reason, this study is included employment rates of women according to level of education, their age and employment rate according to the branches of economic activity in Turkey and Konya-Karaman region. The data are obtained from labour force statistics published by TURKSTAT.

Women’s employment rates are lower than the men’s employment rates in Turkey and Konya-Karaman region. Education level, women’s age, marital status of women, unregistered employment and free family workmanship are the most important factors as to the women’s participating to labour force. The results of the study illustrated that women’s employment is similarly affected by level of education, age and employment rate according to the branches of economic activity both in Turkey and in Konya-Karaman region.

Keywords: Women, Labour Force, Employment, Female Employment.

1. Giriş

Yönetim alanında ortaya çıkan bürokrasi kaynaklı hantallık ve benzeri konular, bazı yazarlar tarafından eleştiriye konu edilmiştir (Peter ve Hull, 1976; Parkinson, 1996). Modern toplumun bir diğer örgütlenme biçimi olan işletmeler ise kâr amacına aşırı yönelmiş olmaları, sömürüye dayalı ve acımasız yönleri nedeniyle eleştirilmiştir. Bu tür eleştiriler, zaman içinde Parkinson Kanunu, Peter Prensibi gibi yönetsel yapıları eleştiren (kısmen mizahi) fikirlerin doğmasına ve geniş bir kabul görmesine zemin hazırlamıştır (Genç ve Demirdöğen, 2000: 40).

Ekonomik kalkınmanın gerçekleştirilebilmesi üretim faktörlerinin tamamının etkin olarak kullanılmasına bağlıdır. Üretim faktörlerinden birisi olan işgücü, cinsiyet ayrımı yapılması sebebiyle yeterince etkin kullanılmamaktadır. Kadınlar ve erkekler açısından incelendiğinde, erkeklerin kadınlara kıyasla çok daha yüksek oranlarda istihdam edildikleri bilinmektedir. Kadınların ekonomik yaşama katılmalarını ifade eden işgücü piyasasına katılmaları gelişmiş ya da gelişmekte olan bütün ülkelerde erkeklerin gerisinde kalmaktadır.

Kadınların istihdam oranlarının artması sürdürülebilir büyümenin gerçekleşmesini de mümkün hale getirir. Ancak kadın istihdamı verileri incelendiği zaman olması gerekenin çok altında olduğu görülür. Kadınların işgücü piyasasına katılmalarına engel olan düşük eğitim seviyesi, yaş faktörü, medeni durum, çocuk sahibi olma, kayıt dışı istihdam, ücretsiz aile işçiliği, zor çalışma koşulları gibi pek çok sebep vardır.

Türkiye açısından kadın istihdamı incelendiğinde 1950’li yıllar itibariyle köyden kente göçün artması ile kadınların istihdamın da artışların olduğu söylenebilir. Ancak bu dönemde kadın istihdamında kısmen artışlar yaşansa da istenilen seviyelere henüz gelinebilmiştir. Bu durumun en önemli nedenlerinden birisi eğitim seviyesidir. Eğitim seviyesinin düşük olması kadınların daha çok emek gerektiren, yorucu, daha az ücretli işlerde çalışmalarına neden olurken eğitim seviyesinin artması da, tarım sektörü dışında da uzmanlık gerektiren diğer sektörlerde istihdamlarının artması anlamına gelmektedir. Son yıllara gelinceye kadar kadınların en çok istihdam edildikleri sektör tarım iken son birkaç yıldır tarım sektörünün yerini hizmet sektörünün aldığı görülmektedir. Kadınların istihdamını etkileyen etmenler içerisinde eğitim seviyesinin yanı sıra yaş faktörü de önemli

bir unsurdur. Çünkü Türkiye genelinde kadınlar evlilik ve çocuk sahibi olma gibi nedenlerle daha çok 25-34 yaş aralığında istihdam edilmektedirler. Konya-Karaman bölgesindeki kadın istihdamının da Türkiye genelindeki kadın istihdamı ile benzer ve aynı yönlü ilişki gösterdiği söylenebilir.

Bu çalışmanın ilk aşamasında işgücü piyasası özelliklerine değinilip ardından Türkiye’de işgücü piyasasının özellikleri verilmeye çalışılacaktır. Sonrasında ise, kadın istihdamını etkileyen unsurlar ayrıntıları ile incelenip bu alanlarda yapılan çalışmalara yer verilecektir. Nihayetinde Türkiye’deki kadın işgücü dönemselleştirilerek incelenenlerden sonra 2010-2017 dönemine ait cinsiyet, yaş, eğitim ve istihdam edildikleri iktisadi faaliyet kollarına göre istihdam oranları ayrıntıları ile ele alınıp, TÜİK tarafından TR52 bölgesi olarak sınıflandırılan Konya ve Karaman bölgesine ait kadın istihdamının yaş, eğitim düzeyi ve istihdam edildikleri iktisadi faktörlere göre istihdam oranları incelenecektir.

2. İşgücü Piyasası Konsepti

İktisadi açıdan bir üretimin gerçekleştirilebilmesi üretim faktörleri olan emek, sermaye ve doğal kaynakların bir başka üretim faktörü olan girişimci tarafından bir araya getirilmesi ile mümkün olmaktadır. Girişimciler emek talebinde bulunurken, işçiler ise emek arz etmektedirler. Bu üretim faktörlerinin bir araya gelip üretimi gerçekleştirebilmeleri için gerekli olan, işçilerin arz ettiği, girişimcilerin ise talep ettiği emeğin bir araya geldiği ve çalışma koşulları ile ücretlerin belirlendiği piyasaya işgücü piyasası denmektedir. İşgücü ise, 15 yaş ve 64 yaş aralığındaki aktif nüfusun istihdam edilmiş, iş arayan ve işsiz nüfusun toplamından oluşmaktadır (Öztürk, 2007: 53). Bir başka ifade ile istihdam edilenler ile işsizlerin toplamı bize işgücünü vermektedir.

İşgücü piyasasını diğer piyasalardan ayırt eden birtakım özellikler vardır. İşgücü piyasası için önemli bir konumda olan işgücünün, piyasada mal gibi alınıp satılmaması ve piyasa koşullarında fiyatının belirlenememesi sebebiyle mal ve hizmetlerden ayrılmaktadır. Ayrıca en önemli farklılıklardan biri de işgücünün toplumsal ve kültürel açıdan etkileniyor olmasıdır. Mal ve hizmetlerin alınıp satıldığı piyasalarda kalite ve fiyat gibi normları belirleyen birtakım standartlar mevcutken işgücü piyasalarında yapılabilen tek ayırım işgücünün niteliği ile ilgilidir. Bu sebeple işgücü piyasalarında şeffaf bir sınıflama yoktur. Ayrıca işgücü piyasalarında bir standartlaşma gerçekleştirilemediği için işgücü ikamesi oldukça sınırlı seviyelerde gerçekleşmektedir. İşgücü ikamesi yerine belirli seviyelerde de olsa sermaye ikamesi mümkün olmaktadır. Son olarak ise mal ve sermaye piyasalarındaki hareketliliğe işgücü piyasasında rastlanmamakta, işgücü hareketliliği bireylerin özel koşullarına, içinde yer aldıkları toplumun özelliklerine ve sermaye ihtiyaç oranlarına bağlılık göstermektedir (Lordoğlu ve Özkaplan, 2003: 79).

3. Türkiye’de İşgücü Piyasası ve Özellikleri

Türkiye’de işgücü piyasası genellikle, işgücüne katılım oranlarının özellikle de kadınların işgücüne katılımının düşük olması, işsizlik oranlarının ise genç nüfusta yüksek oranlarda gerçekleşmesi, istihdamın genellikle tarım sektöründe olması ve yine tarım sektöründe çözümlerin yaşanması, eğitim düzeyinin düşük seviyelerde olması ve

işsizlik olgusunun önemli bir sorun olması gibi nitelikler taşımaktadır (Öztürk, 2007: 57).

Türkiye’de işgücü piyasasının kendine ait birtakım özellikler taşıdığı bilinmektedir. Bu özelliklerden birkaçı şöyle sıralanabilir. Türkiye’de tarım sektörü işgücü piyasasında önemli bir ağırlığa sahiptir. Bu durum Türkiye’ye OECD ülkeleri arasında istisnai bir özellik kazandırmaktadır. Bu durumun bir neticesi olarak tarım sektörü verimliliği sanayi sektörü verimliliğinin 1/4’ü kadardır. Verimlilik seviyesinin bu derece düşük olması da Türkiye açısından önemli sorunlardan biri olarak kabul edilmektedir. Bir başka özellik ise işgücü piyasa analizlerinde zorunlu olarak ele alınması gereken kesimlerden biri olan informal sektörün kentlerdeki toplam istihdamın %33’ünü oluşturmasıdır. Ayrıca Türkiye’de işgücüne katılma oranları son yıllarda Avrupa ülkelerine kıyasla oldukça düşük seviyelerdedir. Buna bağlı olarak işgücü piyasasında istihdam edilenlerin ağırlığı giderek azalmaktadır. Son olarak da tarım sektörü dışındaki istihdamda kamu sektörü ve sendikalar ile iç ve dış göç olgusu oldukça önemlidir (Lordoğlu ve Özkaplan, 2003: 122-123).

Gelişmekte olan bütün ülkelerdeki gibi Türkiye’de de hızlı nüfus artışı yaşanırken işgücü piyasası ise homojen bir yapıya sahip değildir. Aynı zamanda nüfusun büyük bir bölümünün tarım sektöründe istihdam edilmesi sebebiyle kırsal alanda bulunması, işgücü piyasası açısından kırsal ve kentsel alan piyasalarını birbirinden ayırtmaktadır. İşgücü piyasalarında kırsal alan işgücünü çoğunlukla vasıfsız işgücü temsil ederken kentsel alan işgücünü ise genellikle kırdan göç etmiş, aniden iş bulamamış, gündelikçi veya geçici ücretli çalışan işgücü ile hizmet sektöründe az bir sermaye ile veya sermayesiz çalışan işgücü olmak üzere iki grup işgücü temsil etmektedir. Bu ikinci grup işgücü daha çok organize kesim işgücünü oluşturmaktadır. Yani sendikal ve toplu sözleşme düzenine sahip olan, kentteki sanayi, ticaret ve hizmet sektörlerinde çalışanlar ile kamu kesiminde çalışanları temsil eden işgücüdür. Türkiye’deki işgücü piyasası özellikleri incelendiğinde ise, organize sanayi, ticaret ve hizmet sektörlerinde genellikle kurumsal iş piyasası özellikleri görülmektedir. Tarım sektörü, esnaf ve küçük sanatkârlar için de esnek iş piyasası koşulları işlerlik göstermektedir. Kamu hizmet sektörü ise güdümlü iş piyasası modeline uygun işlev göstermektedir. Ayrıca Türkiye’deki hizmet sektörlerinin tamamında ise insanlar geniş bir hukuki kurallar bütünü ile yönlendirilmektedirler (Karataş, 2006: 48).

4. Kadın İşgücünü Etkileyen Unsurlar

Kadınların çalışmaları, işgücüne katılım ve istihdam şeklinde değerlendirildiği zaman, ekonomik anlamda kadınların etkinliklerinin daha az olduğu görülmektedir. Kadınların ekonomi literatüründe çalışma kelimesinin tanımına uygun olmayan işleri de yapmaları sebebiyle onların işgücüne bilindiği anlamıyla katılımları ve de istihdamları mevcut durumdan daha az olarak görülmektedir (Doğrul, 2007: 74). Kadın istihdamını etkileyen en önemli unsurlar; eğitim, yaş, medeni durum, ücretsiz aile işçiliği ve kayıt dışı istihdam olarak sıralanmaktadır.

Eğitim, emeğin üretime olan katkısını ve bu duruma bağlı olarak da ücretleri artırmaktadır. Ayrıca eğitimin sağlığı ve beslenme koşullarını geliştirdiği, buna bağlı olarak ölüm oranlarını azalttığı ve gelecek nesillere de yardımcı olduğu düşünülmektedir. Eğitimin belki de en önemli etkisi; gelir

dağılımındaki eşitsizlikleri giderici, sosyal ve politik alanlardaki gelişmelere katkıda bulunan bir özelliğe sahip olmasıdır. Gelişmiş ve gelişmekte olan ülkeler eğitimin bu özelliği üzerinde ortak görüşe sahiptirler. Bu anlamda gelişmiş ülkeler eğitim kalitesini geliştirmek ve yükseköğrenimi finanse etmek amacıyla çalışmalar yaparken, gelişmekte olan ülkeler ise temel eğitimin coğrafi açıdan kapsamını genişletmek amacıyla çalışmalar yapmaktadırlar (İnce, 2010: 35).

Eğitim seviyesi, ekonomik işlevlerin niteliği ve de bireylerin işgücüne katılım oranları bakımından önemli bir unsurdur. Eğitim seviyesi arttıkça işgücüne katılım oranlarının da artış gösterdiği belirtilmektedir. Ayrıca eğitim seviyesinin işgücüne katılım oranlarına etkisinin kadınlarda erkeklere kıyasla daha çok olduğu belirtilmektedir (Kavak, 1997: 23). Eğitim seviyesi kadınların işgücüne katılımlarını artırmaktadır, özellikle yükseköğretim mezunu kadınların işgücü piyasasına katılımları diğer eğitim seviyelerindeki kadınların işgücü piyasasına katılımlarından çok daha fazla olduğu bilinmektedir (Bulutay, 2000: 87).

Yapılan araştırmalar göstermektedir ki, eğitim seviyeleri kadın ve erkek arasında eşit olarak dağılmamakta ve bireylerin eğitim seviyesi ülkelerin gelişmişlik düzeyi, yaş ve de gelir gruplarına göre farklılık göstermektedir. Kadınlar açısından eğitim, tarım dışı sektörlerde de çalışma fırsatlarının artması ve yüksek statüsü olan mesleklerde yüksek ücretlerle çalışabilmeleri anlamlarına gelmektedir (Tan, 1978:20).

Eğitim kadınların işgücüne katılmalarını birkaç yoldan etkilemektedir. İlk olarak, çalışanların üretkenliğini artırmakta ve bu nedenden dolayı zaman içinde eğitimde yaşanan artış ev işleri için piyasaya katılımı ikame hale getirmektedir. İkinci olarak, çalışan kadınların gelirlerindeki artış boş zamanın fırsat maliyetini artıracaktır. Bundan dolayı, eğitimin çalışma zamanı üzerindeki net etkisi öncelikle belirsizdir. Fakat eğitiminde bir yatırım olduğu ve pozitif bir etki yarattığı kabul edilirse, eğitime yapılan yatırım maliyetlerini telafi edebilmek için kadınlar emek piyasasında çalışmaya teşvik edilebilir. Bu durum sadece piyasada çalışmanın ev işinde çalışmaya karşılık daha yüksek maddi avantaj sağladığı koşullarda mümkündür. Bu iddialardan iki tane sonuç çıkarılabilir: ilk olarak, eğitilmiş kadınlar ev işlerine daha az zaman ayırmaktadırlar, eğitim düzeyleri arttıkça işgücüne katılım oranlarında artış gözlemlenmektedir. İkincisi ise alınan her eğitim düzeyinde sabit ücrete kıyasla geri dönüşüm pozitifdir. Bununla beraber, tüketim değerindeki artış zaman içinde daha da artmakta, eğitimsiz kadınlara kıyasla ücretlerinde artış yaşanmaktadır (Psacharopoulos ve Tzannatos, 1987: 11).

Eğitim seviyesi düşük olan kadınların işgücü piyasasına katılım oranları da oldukça düşük seviyelerde kalmaktadır. Özellikle de evli olan kadınlar ya ev işleri ve çocuk bakımı ile uğraşır ya da işgücü piyasasına girerek ücretli bir işte çalışırlar. Kadınların bu iki seçenek arasındaki tercihi ise işgücü piyasasına dahil olarak kazanacağı geliri ile masrafları arasında oluşan farkın pozitif olabilmesine bağlıdır. Düşük eğitim düzeyindeki kadınların daha düşük ücretli işlerde çalışacağı düşünüldüğünden bu kadınların ücretli bir işte çalışarak elde edecekleri gelir masraflarını karşılamayacak veya masraflarının oldukça altında kalacaktır. Bu sebeple gelir ile masraflar arasındaki farkın pozitif olması durumunda

işgücüne katılım oranlarının da artacağı düşünülmektedir (Doğrul, 2007:83).

Eğitim düzeyinin işgücüne katılım oranlarını iki açıdan etkilediği ileri sürülmektedir. Bunlardan ilki, eğitim seviyesi daha yüksek olan çalışanların işgücü piyasasında daha yüksek gelir elde edeceklerinin düşünülmesi nedeniyle işgücü piyasası dışında kalmanın maliyetinin yükselmesinin işgücüne katılma oranlarını artırmasıdır. İkincisi ise; eğitimin doğrudan, dolaylı ve psikolojik olmak üzere çeşitli maliyetleri olan bir yatırım olması sebebiyle, bu yatırımın getirisini elde edebilmek ve maliyetini karşılayabilmek sadece emek piyasalarında çalışmakla sağlanabilecektir. Bu açıdan incelendiğinde, eğitim seviyesi ve gelir düzeyi ilişkisini öne süren teoremin mümkün olabileceği düşünülür. Fakat bu teori kırsal alanlarda yaşayan kadınlar üzerinde incelendiğinde ise eğitim seviyesinin kadınların işgücü piyasasına katılımlarını çok etkilemediği görülmektedir. Çünkü kırsal alanlarda üniversite düzeyinde eğitim seviyesinin genellikle olmaması sebebiyle kadınlar ya ücretsiz aile işçisi olarak tarım sektöründe ya da işgücü piyasasına dahil olmayan ev işleri ve gönüllü işlerde çalışmaktadırlar (İnce, 2010:36).

Eğitim seviyesi ve istihdamın arasındaki ilişkiyi açıklamak amacıyla yapılan çalışmalardan biri Das'ın 2006 yılında yaptığı çalışmadır. Das çalışmasında, kadınların işgücüne katılmalarında eğitim seviyelerinin en önemli etken olduğunu ve kadınların erkeklere kıyasla ücretli işlerde daha az istihdam edildiklerini tespit etmiştir. Konietzka ve Kreyenfeld(2010) ise Almanya için 1976-2004 dönemini içeren çalışmalarında anne olan kadınları tam zamanlı istihdam oranlarının düştüğünü ve bu düşüşlerin de en fazla eğitim seviyesi düşük olan kadınlarda olduğunu tespit etmişlerdir.

Kadınların işgücüne katılımını etkileyen bir başka unsur da evliliği, boşanmayı ve çocuk sahibi olmayı içeren medeni durumdur. Evlilik ve çocuk sahibi olma kadınların istihdamını çeşitli yönlerden etkilemektedir. Çocukların özellikle de okul öncesi çağda olmaları kadınların emek piyasası yerine evde çalışmayı tercih etmelerine neden olmaktadır. Ayrıca boşanma oranlarındaki değişimler de kadınların işgücüne katılımlarını etkileyecek önemli bir unsurdur. Boşanmanın kadın üzerindeki etkileri incelendiğinde çoğu zaman yıkıcı boyutta etkilediği söylenebilir. Bu etkiler neticesinde boşanmış bir kadının karşılaşacağı durum yoksulluk, ailesinden alacağı yardım veya öncesinde çalışmıyor ise iş gücü piyasasına geçiş olacaktır. Bu nedenle de günümüzde pek çok kadın boşanmanın ortaya çıkaracağı finansal etkileri engellemek amacıyla iş piyasasına katılmaktadır (Biçerli, 2003: 62-63).

Boşanma kadınlar üzerinde çoğu zaman ekonomik etkileri yıkıcı olan bir olay olması sebebiyle boşanmış kadınların bekar kadınlara kıyasla evde verimliliklerini artırmak için yaptıkları sermaye birikiminin fırsat maliyeti daha yüksektir. Kadınların genelde eski eşlerinden yeterli nafaka alamamaları onları ekonomik açıdan sıkıntı içine düşürebilmekte bu da onların işgücüne katılma kararlarını pozitif yönde etkilemektedir (Seitz, 1999:4).

Kadınların medeni durumunun işgücüne katılımları arasındaki ilişkiyi araştırmak amacıyla yapılan çalışmalar incelendiğinde Lester'in 1996 yılında 1980 yılı verilerini kullanarak ABD'nin 48 eyaleti kapsamında kadın istihdamını araştırdığı çalışma dikkat çeker. Lester çalışmasının

neticesinde, daha çok evli kadınların işgücü piyasasına katıldıkları ve bu evli kadınların da çoğunlukla yarı zamanlı işlerde çalıştığını tespit etmiştir. Üçler ve Kızılkaya (2014) ise çalışmalarında kadınların ekonomik faaliyetlere katılımlarının boşanma ve doğurganlık üzerindeki etkisini Türkiye için 2004-2013 döneminde alarak incelemişlerdir. Yapmış oldukları ekonometrik analizler neticesinde kadınların ekonomik faaliyetlere katılımının artış göstermesinin boşanmaları artırdığını ve doğurganlığı da azalttığını tespit etmişlerdir. Bozkaya (2013) ise, 1988 ve 2012 dönemi Türkiye’de kadınların işgücüne katılımlarını eğitim, medeni durum ve ücretsiz işgücü gibi faktörleri kullanarak incelemiştir ve Türkiye’de kadınların işgücüne katılımlarını etkileyen en önemli etkenin eğitim olduğunu, medeni durum açısından incelendiğinde de bekar kadınların evli olanlara kıyasla daha çok işgücü piyasasına katıldıklarını tespit etmiştir.

Medeni durumun işgücüne katılım üzerindeki etkisi oldukça önemlidir. 2013 yılı TÜİK verilerine göre bekar kadınların işgücüne katılım oranları %30,2 iken, evli kadınların işgücüne katılımı %28’dir. Boşanmış kadınların işgücüne katılım oranları ise yukarıdaki bahsettiğimiz nedenleri doğrular nitelikte olup %41,3’tür. Eşi ölmüş kadınların işgücüne katılım oranları ise % 8,5’dir.

Yaş faktörü de işgücüne katılımı etkileyen önemli bir unsurdur. Özellikle de erkekler bu faktörden çok daha fazla etkilenmektedirler. Kadınlar açısından da önemli bir unsur olmakla birlikte, 25-55 yaş grubundaki kadınların işgücüne katılım oranları düşük olması sebebiyle bu faktörün nispeten daha az etki ettiği düşünülebilir (Biçerli, 2003: 64).

Kadınların işgücüne katılmaları yaş unsuru göz önünde bulundurularak önemli dalgalanmalar gösterebilmektedir. Yaş faktörüne bağlı olarak gelişmiş olan ülkelerde kadınların işgücüne katılımlarının dağılımı iki tepeli (M) bir eğri görünümündedir. Bu dağılım, genç yaşta kadınların işgücüne katılımlarının yoğun olduğu, evlenme ve çocuk sahibi olmakla birlikte bu oranın düşüp ardından tekrar yükseldiği, son olarak da 50 yaşından itibaren hızlı bir düşüş gösterdiği şeklinde yorumlanabilir. Bu durum Türkiye’de incelendiğinde ise, bu dağılım tek tepeli bir şekilde olduğu görülmektedir. Yani, Türkiye’de kadınların işgücü piyasasına katılımı 30 yaşına kadar artmakta, 30 yaşından sonra ise azalıp dağılımın tek tepeli bir görünüm kazanmasına neden olmaktadır. Bu durumun en önemli nedeni olarak da evlilik ve çocuk sahibi olmak gösterilebilir (Çolak ve Kılıç, 2001: 33). Ancak bu konu kırsal ve kent ayrımı yapılarak incelendiğinde 20-24 yaş aralığında kadınların işgücüne katılım oranlarının maksimum seviyelere çıktığı sonrasında ise azaldığı görülürken, kırsal alanlarda ise, işgücüne katılım oranları her yaş grubu için oldukça yüksek seviyelerde gerçekleşmektedir (Özer ve Biçerli, 2004: 69).

Naqvi ve Shahnaz (2002)’in 1998-1999 dönemi için Pakistan’daki kadınların istihdam oranlarını araştırdıkları çalışma incelendiğinde, çalışmalarının sonucunda yaş, eğitim, hanehalkı reisliğinin ekonomik faaliyetlere katılımı artırdığı, evlilik, 0-5 yaş arası çocukların sayısı ve ev içindeki sorumlulukların fazlalığının ise kadınların ekonomik faaliyetlere katılımını azalttığı sonucuna ulaşılmıştır. Talaş ve Çakmak (2013) ise çalışmalarında kadınların işgücüne katılmalarında yaş faktörünün etkisini incelemişler ve kadın istihdamının yaş ve makroekonomik faktörlerden etkilendiği sonucuna ulaşmışlardır.

Kadınlar açısından istihdam statüleri incelendiğinde birçok kadının ücretsiz aile işçisi konumunda olduğu görülmektedir. Kadınların işgücüne katılım oranını etkileyen ücretsiz aile işçiliği daha çok kırsal alanlarda yaygın iken düşük oranlarda da olsa kentsel yaşam alanlarında da görülmektedir. Bu durum da kentsel ve kırsal alanlarda yaşayan kadınların istihdam oranlarının birbirinden farklılık göstermesine neden olmaktadır. Kırsal alanlarda genellikle tarım sektöründe faaliyet gösteren kadınlar ücretsiz aile işçisi olarak emek piyasalarında yer almalarına karşın, genellikle ücretli ve yevmiyeli işçilerin bulunduğu kentsel alanlarda emek piyasasına dahil olmadıkları görülmektedir (Özer ve Biçerli, 2004: 66). Yeniden üretim hizmeti olarak nitelendirilen ve ev kadınları tarafından yapılan temizlik ve bakım hizmetleri, kışlık gıda ve giyim eşyası üretiminden oluşan evde destek üretimi ve son olarak özel bakım hizmetleri kapsamına giren çocuk, yaşlı ve hasta bakım hizmetleri de kadınların ücret almadan yaptıkları ve hane harcama kalemleri ile tasarrufları etkileyen faaliyetlerdir. Bu faaliyetler piyasa kuralları dahilinde yapıldığında bir ekonomik faaliyet ve iş olarak kabul edilirken, evde ve ücret almaksızın yapıldığında ücretsiz aile işçiliğine dahil olmaktadır (Doğrul, 2007: 74).

Bu konu ile ilgili yapılan bir çalışmada, Kızılgöl (2012), 2002-2008 döneminde Türkiye’de kentsel ve kırsal alanda yaşayan evli ve bekar kadınların işgücüne katılımlarını incelemiştir. Sonuç olarak ise, kadınların işgücüne katılımlarındaki en önemli etkenin eğitim olduğunu, fakat son 20 yılda kadınlarda eğitim seviyelerinin artmasına rağmen kadınların işgücüne katılım oranlarının aynı artışı gösteremediğini, kentsel alanda eğitim seviyesinin işgücüne katılımı etkilediğini fakat kırsal alanda ise kadınların tarım sektöründe veya ücretsiz aile işçisi olarak çalıştığını tespit etmiştir. Cesim ark. (2013) ise çalışmalarında 2000 yılı ve sonrası için Türkiye’deki kadın istihdamı ve ABD ‘deki kadın istihdamını kıyaslamışlar ve bu duruma etki eden nedenleri incelemişlerdir. Çalışmalarının sonucunda ise ele alınan dönemde Amerika’daki kadın istihdamı gelişiminin Türkiye’deki kadın istihdamı gelişiminden az olduğu, Amerika’daki kadınların daha çok yükseköğretim mezunu olarak yönetsel işlerde çalıştığı, Türkiye’de ise kadınların balıkçılık ve zirai sektörlerde istihdam edildiklerini tespit etmişlerdir.

Son olarak kadın istihdamını etkileyen en önemli unsurlardan birisi de kayıt dışı istihdamdır. Bölgesel geri kalmışlık, iç göç ve hızlı nüfus artışı gibi nedenlerle kentlerde işsizlik artış göstermiştir. Şehirlerde meydana gelen bu durum işsizlerin iş seçimini azaltmış ve onları sigortasız çalışmaya itmiştir. Gelişmekte olan ülkelerde istihdam oluşturma olanakları az olduğu için kayıtlı sektörlerde istihdam edilemeyenler, piyasaya giriş ve çıkışların kolay olduğu, eğitim ve uzmanlık gerektirmeyen, ayrıca çok miktarda sermaye gereksinimi olmayan evde çalışma, işportacılık, pazarcılık, simitçilik gibi birtakım işlerin yapıldığı informal sektörde sigortasız olarak çalışmaktadırlar. İşte bütün bu sebeplerden dolayı da kayıt dışı istihdam oranları artış göstermektedir (Tunc, 2007: 25).

Kayıtdışı istihdamı araştırmak amacıyla Şahinli ve Şahbaz (2013) 2004-2011 dönemi Türkiye’de tarım sektöründe çalışan kadınların sosyal güvenlik kurumuna kayıtlı olup olmadıklarını incelemişlerdir. Çalışmalarının neticesinde bölgelerin çoğunluğunda sosyal güvenlik

kurumuna kayıtlı olma durumunun son yıllarda artış gösterdiğini tespit etmişlerdir.

Durumu Türkiye açısından ele aldığımızda kayıt dışı istihdam, kadınların işgücüne katılma oranlarının düşük görünmesine neden olan en önemli etkenlerden birisidir. İstatistik verilerde çalışmıyor olarak görülmelerine rağmen pek çok kadının özellikle tekstil sektöründe fason üretim yapan işletmelerde çalıştığı, toptancılardan parça başına iş aldığı, ayrıca evinde iğne oyası, dantel, dikiş ve gündelikçi işçilik yaptıkları bilinmektedir (Özer ve Biçerli, 2004: 67).

5. Türkiye’de Kadın İstihdamı

Bir ülkenin ekonomik açıdan kalkınmasını gerçekleştirebilmesi için üretim faktörlerinin verimliliklerini en yüksek seviyede tutması gerekir. Bunu gerçekleştirebilmesi de üretim faktörlerinin tamamını kullanmasına bağlıdır. Fakat üretim faktörlerinden işgücünün kullanımında hemen hemen bütün ülkelerde cinsiyete göre erkekler lehine bir ayrımcılık söz konusudur. Tarih boyunca üretim açısından çok önemli bir unsur olan kadınların ücret karşılığında emek piyasalarına girişleri Sanayi Devrimi ile yaygın hale gelmiştir. Günümüzde ise gelişmiş ülkelerde kadınların işgücüne katılım oranları %70 seviyelerini bulmuştur. Bu gelişmeyle birlikte kadınların işgücüne katılım oranları erkeklerin katılım oranlarına yaklaşmıştır. Ayrıca meslek açısından cinsiyet kavramının kalkmasıyla kadınlar da çeşitli meslek dallarında istihdam edilmektedirler (Özer ve Biçerli, 2000: 56).

Türk kadınları gelişmiş olan ülkelere kıyasla siyasi ve hukuki anlamda haklarını çok daha önce kazanmış olmasına rağmen bu haklarını günlük hayatın gereksinimlerine tam olarak uyarlayamaması sebebi ile işgücü piyasasına girmeleri, istihdam edilme oranları çok düşük seviyelerde kalmıştır. Bu durumun en önemli nedenlerinin başında kadınların nitelik açısından gelişmelerinin ve de işgücü piyasasına giriş teşviklerinin yetersiz olması gelmektedir. Bütün dünya ülkelerinde olduğu gibi Türkiye’de de kadınların işgücüne katılımları Sanayi Devrimi ile gerçekleşmiştir ve yıllar içerisinde kadın istihdam oranları artmasına rağmen istenilen seviyelere henüz gelememiştir. Kadınları işgücü piyasasına yönlendirmek amacıyla kanunlarda herhangi bir pozitif ayrımcılık bulunmamaktadır. Bunun yanı sıra toplumda da bazı işlerin kadınlara uygun olmadığı yönünde var olan önyargılar kadınların işgücü piyasasına girişlerini engellemiştir. Eğitim seviyesinin düşüklüğü, deneyimsizlik gibi sebepler de kadınların kötü çalışma koşullarında düşük ücretle çalışmalarına ve erkek işgücünün düşük ücretli ikamesi konumuna gelmelerine neden olmuştur (İçin, 2012: 28).

Türkiye’de kadınların işgücü piyasalarına girmelerine ekonomi sektöründeki ya da emek piyasasındaki gelişmelerden ziyade zorunlulukların neden olduğu bilinmektedir. 1915 yılında gerçekleşen Balkan Savaşı’nda erkek nüfusun büyük çoğunluğunun savaşa gitmesi sebebi ile kadınlar erkek işgücünün ikamesi olarak işgücü piyasasına girmiştir. Aynı şekilde I. Dünya Savaşı, İstiklal Savaşı ve II. Dünya Savaşı dönemlerinde de kadınların işgücüne katılımları artış göstermiştir ancak savaşların sonrasında erkeklerin işgücü piyasasına geri dönmeleri sebebi ile kadınlar işgücü piyasasından çekilip tekrar ev işleri ve geleneksel işlerine dönmüşlerdir (Mardin, 2000: 14).

Cumhuriyet’in kurulmasıyla kadınlara önemli haklar verilmiştir. Ancak bu haklar korunmakla yetinilmiş, uygulamaya dahil edilmemiştir. Kadınların çalışma hayatına katılmaları 1950’li yılları bulmaktadır. Bu yıllarda sanayileşme hız kazanmış ve köyden kente göçler artmıştır. Bu sebeple de kadınlar eğitim almaya, hizmet sektörü dahil olmak üzere diğer sektörlerde de çalışmaya başlamışlardır (Kocacık ve Gökçaya, 2005: 196).

Yaşanan bu gelişmeler sebebiyle ekonomi bir dönüşüm sürecine girmiş ve tarım sektörünün GSYH içindeki payı azalmış, hizmet ve sanayi sektörlerinin payı ise artmıştır fakat bu gelişmeler kadın işgücünün sanayi sektörüne girişlerini artıramamıştır. 1955 ve 1980 dönemi incelendiğinde kadın işgücünün sanayi sektöründeki varlığı %12,3’ten %10,7’ye gerilemiştir. 1970’li yıllarda ise Türkiye ekonomisi yüksek enflasyon ve ödemeler dengesi açıkları gibi çok ciddi problemlerle karşı karşıya kalmıştır. Bu problemleri giderebilmek amacıyla IMF desteğiyle istikrar tedbirleri uygulanmaya başlanmıştır. Bu tedbirlerin yanı sıra ihracata yönelik sanayileşme politikaları uygulanmaya başlanmış ayrıca tarım sektörüne uygulanan sübvansiyonlar da azaltılmıştır. Fakat alınan bütün bu tedbirler ve uygulamalar kadınların işgücüne katılımlarını artırmamıştır. Buna sebep olarak da tarım sektöründe istihdam edilen kadın işgücünün oranlarının azaltılıp bu oranların sanayi ve hizmet sektörlerindeki artışının gerçekleştirilememesi gösterilebilir (Özer ve Biçerli, 2000: 64).

Türkiye’de 1980’li yıllarda hâkim olan neo-liberal politikalar sadece ekonomik değil sosyal ve kültürel alanlarda da etkisini göstermiştir. Bu yıllarda alt ve üst yapıda pek çok değişiklikler gerçekleşmiştir. 24 Ocak 1980 Kararları da bu değişimin ilk adımı olmuştur. Bu süreçle birlikte Türkiye karma ekonomik sistemden vazgeçerek pazar ekonomisine geçmiştir ve bu tercih ekonomik değişikliklerin yanı sıra sosyal ve kültürel açıdan da pek çok değişikliğe sebep olmuştur. Yayınlanan istatistikler göstermektedir ki, 1980’li yıllardan sonra günümüze kadar olan süreçte istihdam oranları, eğitim seviyeleri ve boşanma oranları artmış olmasına rağmen evlilik ve çocuk doğurma oranları azalmıştır. Bunların neticesinde de kadın işgücünün tarım sektörü dışındaki sektörlerde de istihdamı artmış ve kadınlar geleneksel işlerin dışına çıkarıldıkça oranlarda da olsa iş hayatına geçiş yapmıştır. Kadınların işgücü piyasasına katılımlarının sebebi olarak da evliliğin güvence olarak görülmemesi ve ekonomik gereksinimlerin artması gösterilebilir (Gürol, 2007: 144-145).

Küreselleşmenin etkisiyle üretim esnek hale gelmiş, işlemler de tam zamanlı çalışan sayılarını azaltıp, yarı zamanlı çalışan ve geçici çalışan sayılarını ise artırmışlardır. Böylelikle aile içerisindeki sorumlulukları nedeniyle tam zamanlı çalışmayan kadınların işgücüne katılma fırsatları doğmuştur (Özer ve Biçerli, 2000: 59). Küreselleşme neticesinde üretim sistemlerinde gerçekleşen değişiklikler sebebiyle kadınların çalışma hayatına girmesi kolaylaşmış ve kadın işgücünün istihdamını artırmıştır. Sanayi Devriminden günümüze kadar geçen süreçte kadınların işgücüne katılım oranları artmış ancak kadın işgücü her zaman erkek işgücünün gerisinde kalmıştır (Karataş, 2006: 19).

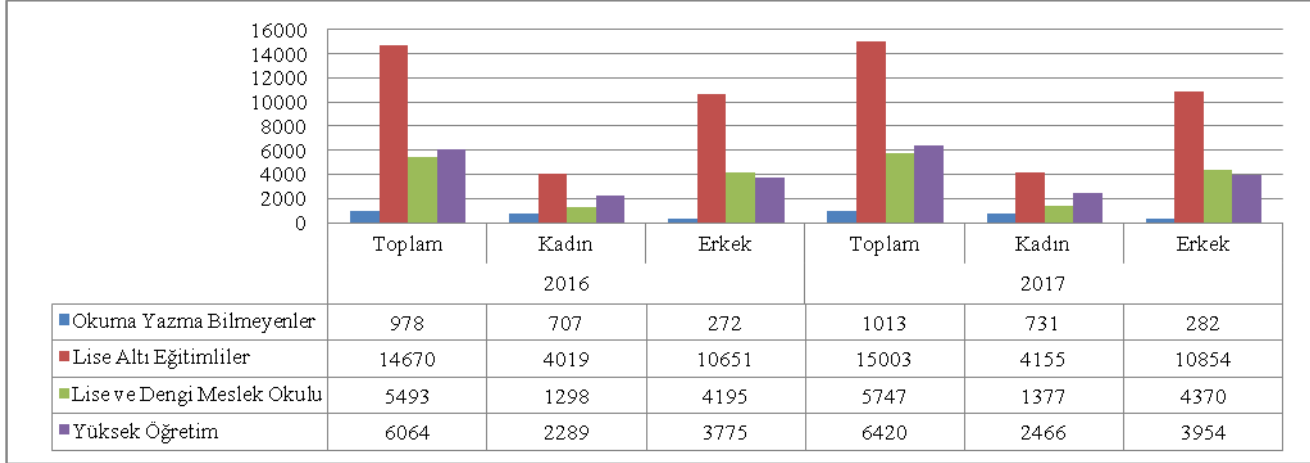
Yapılan araştırmalar 1990’lı yıllarda AB ülkelerinde her iki kadından birinin işgücüne katıldığını Türkiye’de ise her üç kadından birinin işgücüne dahil olduğunu göstermektedir. Fakat 2000’li yıllara gelindiğinde ise Türkiye’de her dört

kadınlardan birinin işgücü piyasasına dahil olduğu görülmektedir. Buradan kadınların işgücü piyasasındaki istihdamlarının artması yerine gerilediği ve kadınlar açısından ücretli çalışma ortamının sağlanmadığı anlaşılmaktadır. Kadınların işgücüne katılımlarını engelleyen en önemli nedenler olarak kırsal alanlarda çalışmaları ve kayıt dışı istihdam gösterilebilir. Bu açıdan, kadın işgücünün istihdamını artırabilmek için eğitim seviyesinin artırılması gerekir. Eğitim düzeyleri açısından incelendiğinde eğitim

düzei yüksek olan kadınların işgücüne katılma oranları erkek işgücü ile kıyaslandığı zaman kadınların istihdamının daha fazla arttığını söylemek mümkündür (İnce, 2010: 76).

Türkiye’de son yıllarda gerçekleşen kadın istihdam oranları eğitim düzeyine göre, yaş gruplarına göre ve istihdam edildikleri iktisadi faaliyet kollarına göre Türkiye İstatistik Kurumu’ndan alınan veriler ile sınıflandırılmış olarak tablolar halinde sunulmaktadır.

Tablo1: Eğitim Durumuna Göre İstihdam Verileri (Bin Kişi)

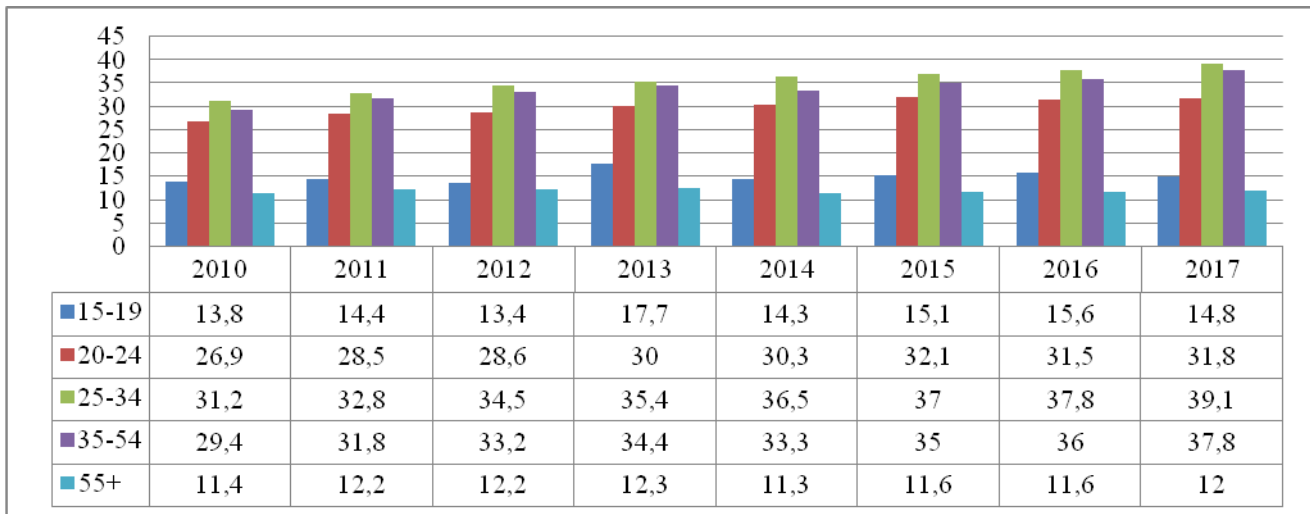


Kaynak: www.tuik.gov.tr

Tablo 1’de Türkiye’de 2016 ve 2017 yılı için kadın ve erkeklerin eğitim durumlarına göre istihdam verileri yer almaktadır. Bu verilere göre 2016 yılında Türkiye’de toplam istihdam edilenler içinde en fazla istihdam 14 milyon 670 bin kişi ile lise altı eğitimlilerde olmuştur. En düşük istihdam oranları ise 978 bin kişi ile okuma yazma bilmeyen kişilerden oluşmaktadır. Yükseköğretim mezunlarının istihdamına bakıldığında ise 6 milyon 64 bin kişinin istihdam edildiği görülmektedir. İstihdam oranları kadın ve erkek olarak ayrı ayrı incelendiğinde ise genel olarak kadınların erkeklere göre

daha az istihdam edildiği görülmektedir. Fakat yalnızca okuma yazma bilmeyenler kategorisinde kadın istihdamı erkek istihdamını aşmıştır. 2017 yılı verileri incelendiğinde ise, 2016 yılına göre toplam istihdamda bir artış görülmektedir. Kadın ve erkek bazında ayrı ayrı incelendiğinde de her iki grupta da eğitim seviyeleri açısından 2016 yılına kıyasla bir artış görülmektedir. 2017 yılında yine en fazla istihdam lise altı eğitim grubunda olmuştur. Daha sonra en yüksek istihdam ise yükseköğretim seviyesinde eğitim düzeyine sahip bireylerde olmuştur.

Tablo 2: Yaş Gruplarına Göre Kadın İstihdam Oranları



Kaynak: www.tuik.gov.tr

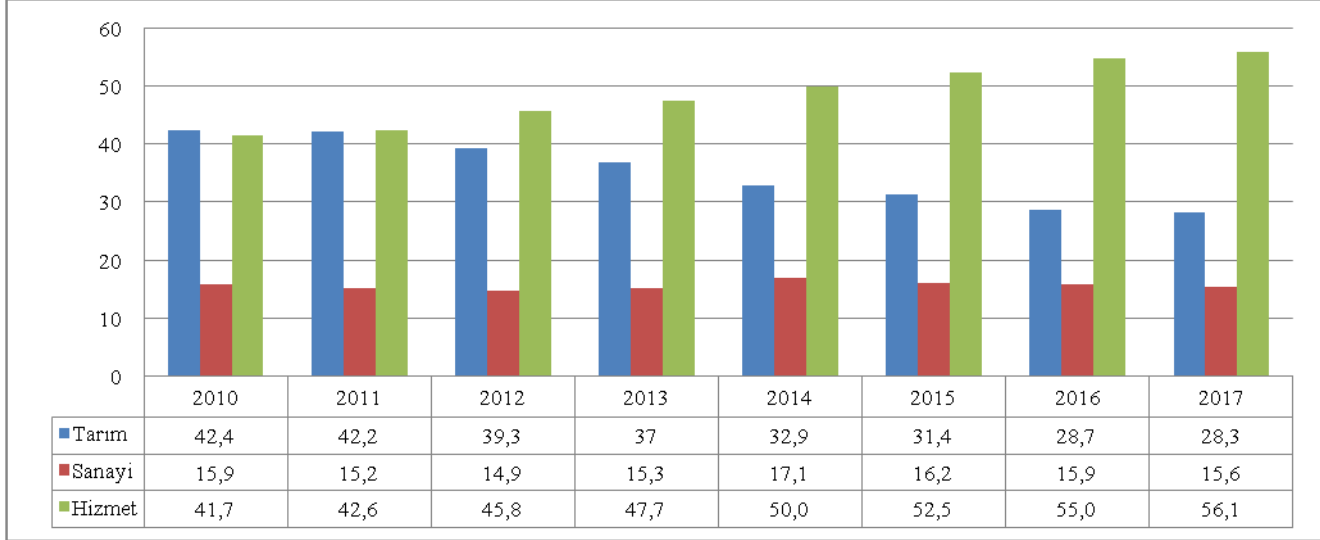
Tablo 2’de yaş grupları dikkate alınarak 2010- 2017 yılları arası kadınların istihdam oranları verilmiştir. Bütün yıllar göz önünde bulundurularak incelendiğinde en fazla

istihdam oranlarının 25-34 arası yaş grubunda en düşük istihdam oranlarının da 55 yaş ve üstü grubunda gerçekleştiği görülmektedir. 20-24 yaş grubu ile 35-54 yaş grubundaki

kadınların istihdam oranları incelendiğinde her iki grubun da istihdam oranlarının birbirine oldukça yakın olduğu, ancak 35-54 yaş grubunda istihdam edilenlerinin oranının en fazla istihdam edilen ikinci grup olduğu görülmektedir. Yıllar içerisinde istihdam oranlarında genel bir artış görülse de yaş

gruplarına göre farklı dönemlerde istihdam oranlarının azaldığı da görülmektedir. 2017 yılı verileri incelendiğinde en fazla istihdam oranı %39,1 ile 25-34 yaş grubunda iken, en düşük istihdam oranı ise %12 ile 55 yaş ve üstü grubundadır.

Tablo 3: İstihdam Edilen Kadınların İktisadi Faaliyet Kollarına Göre İstihdam Oranı



Kaynak: www.tuik.gov.tr

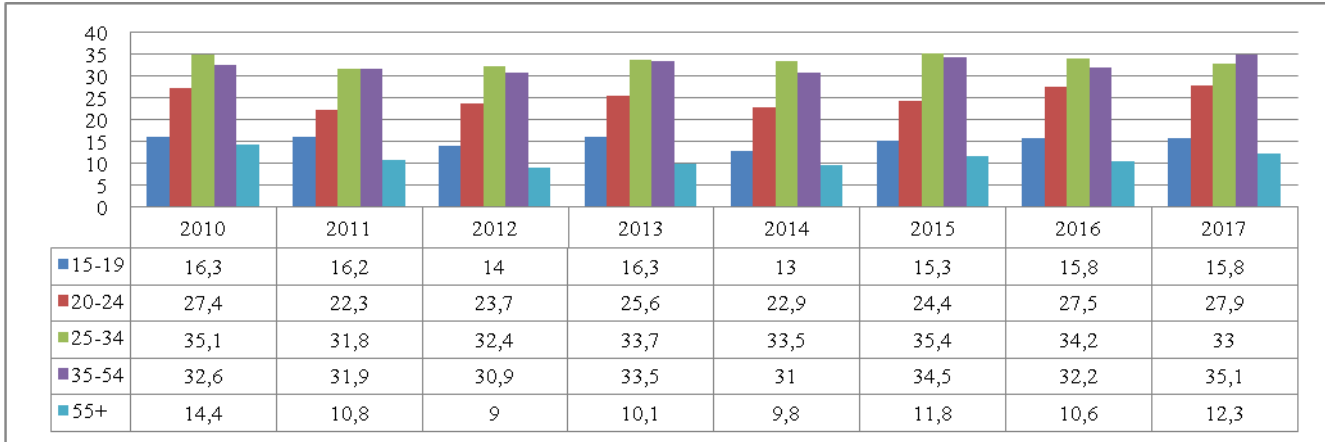
Kadınların istihdam edildikleri sektör de istihdam oranlarını etkileyen en önemli unsurlardandır. Tablo 3, 2010-2017 yılları arasında istihdam edilen kadınların iktisadi faaliyet kollarına göre istihdam oranlarını göstermektedir. 2010 yılında kadınlar en fazla %42,4 ile tarım sektöründe, en düşük de %15,9 ile sanayi sektöründe istihdam edilmişlerdir. Fakat yıllar itibariyle tarım sektöründe istihdam edilenlerin oranları azalmış, hizmet sektöründe ise istihdam oranları artmıştır. 2017 yılında ise tarım sektöründeki istihdam oranları ele alınan dönem içindeki en düşük seviyesi olan %28,3 seviyesine gerilemiştir. Aynı yıl hizmet sektörü ise en yüksek dönemini yaşamış, %56,1 seviyesinde gerçekleşmiştir. Sanayi sektöründe istihdam edilen kadın oranları incelendiğinde 2010 yılında %15,9 iken, 2012 yılında %14,9 seviyesine gerilemiş, 2014 yılında ele alınan dönem içerisinde en yüksek seviyesine %17,1 ile ulaşmış fakat 2017 yılına gelindiğinde tekrar %15,6 seviyesine gerilemiştir. Genel olarak incelendiğinde kadınların tarım sektöründeki istihdam oranlarının yıllar itibariyle azaldığı, bunun yerini ise hizmet sektörünün aldığı görülmektedir. Sanayi sektöründe de belirli artışlar olmasına rağmen son yıllarda 2010 yılındaki seviyesine gerilediği görülmektedir.

6. Konya ve Karaman'da Kadın İstihdamı

Kadın girişimci denildiği zaman iş kadını, kendi hesabına çalışan ya da işveren, işinin başında fiilen yer alan ve işçisinin hukuki ve idari açıdan sorumluluğunu üstlenen kadınlar akla gelir. Konya ve Karaman bölgesinde girişimci kadınlar; miras yolu ile iş devralan girişimci kadınlar, eşi, kardeşi veya babası ile ortaklaşa çalışan girişimci kadınlar ve kendi imkanlarıyla iş sahibi olan kadınlar olmak üzere üç gruba ayrılmaktadır (Ercan, ark., 2010: 33).

Bahsi geçen bu kadın girişimcilerin girişimcilik faaliyetlerinde bulunmalarına neden olan en önemli sebepler olarak, ihtiyaçlarını karşılayabilmek, ekonomik açıdan özgürlük elde etmek ve mesleklerini icra etmek istemeleri gösterilebilir. Kadın girişimcilerin girişimcilik faaliyetlerini gerçekleştirmelerinde yenilikçi olmak ve yaratıcılık gibi özellikler ön plana çıkmamaktadır. Bu sebeple de kadınların iş hayatına girmeleri ve girişimcilik faaliyetinde bulunmalarının altında daha çok zorunluluklar yatmaktadır (Şahin, 2006: 296).

Yaş faktörünün de kadınların işgücüne katılmaları konusunda önemli bir unsur olduğu bilinmektedir. Konya ve Karaman'da işgücüne katılan kadınların yaş gruplarına göre dağılımlarını ise Tablo 4 vermektedir.

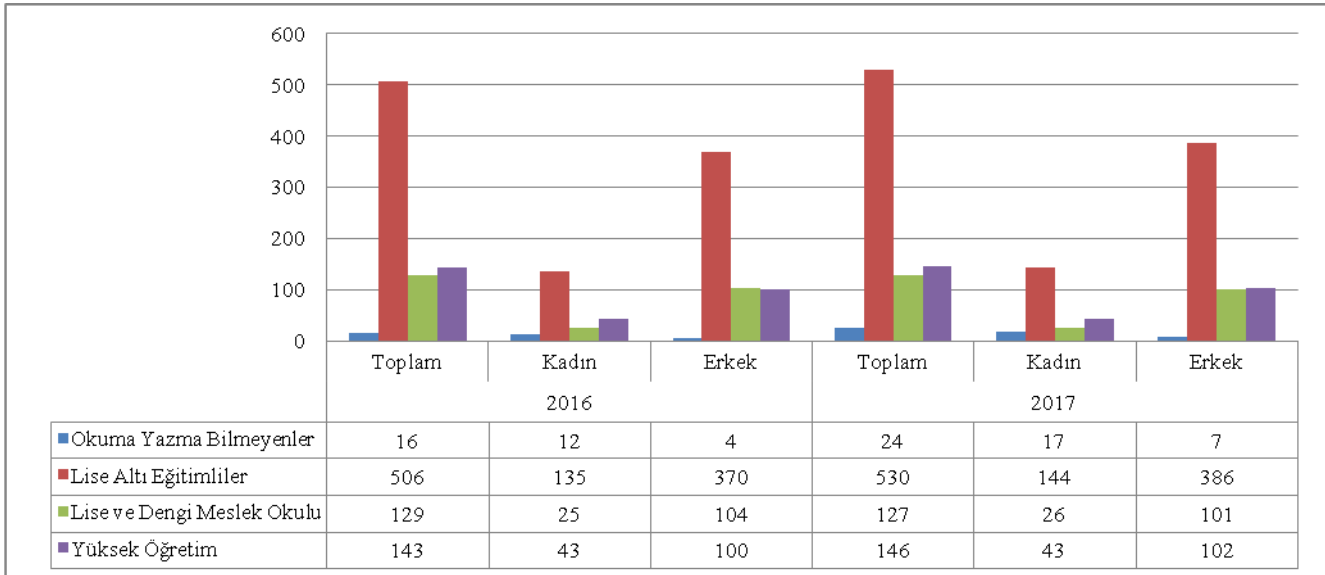
Tablo 4: Konya-Karaman İçin Yaş Gruplarına Göre Kadın İstihdamOranları

Kaynak: www.tuik.gov.tr

Tablo 4 incelendiğinde Türkiye genelinde olduğu gibi Konya ve Karaman'da da kadınların işgücüne katılımlarının en fazla olduğu yaş grubu 25-34 yaş grubudur, 35-54 yaş grubu da en fazla istihdamın gerçekleştiği ikinci gruptur. Fakat 2017 yılındaki veriler incelendiğinde 35-54 yaş grubundaki istihdam oranının %35,1 seviyesi ile 25-34 yaş grubunun istihdam oranını aştığı görülmektedir. En düşük istihdam oranları ise 55 yaş ve üstü grubuna aittir.

Kadınların işgücüne katılımlarının az olma nedenlerinden biri de çalışma koşullarındaki olumsuzluklardır. Bu

olumsuzluklara düşük ücretler, uzun çalışma saatleri, çocuk bakım masraflarının karşılanamaması ve ağır çalışma koşulları örnek gösterilebilir. Bu etkenlerin yanı sıra eğitimin düşük seviyelerde olması kadınların daha ağır koşullarda ve olumsuz şartlarda çalışmasına neden olduğu için kadınların işgücüne katılım oranları da düşük seviyelerde kalmıştır (Ercan, ark., 2010: 33). Tablo5'te Konya-Karaman bölgesinde 2016 ve 2017 yıllarında istihdam edilen kadın ve erkeklerin eğitim durumlarına göre dağılımı verilmiştir.

Tablo 5: Konya-Karaman İçin Eğitim Durumuna Göre İstihdam Verileri (Bin Kişi)

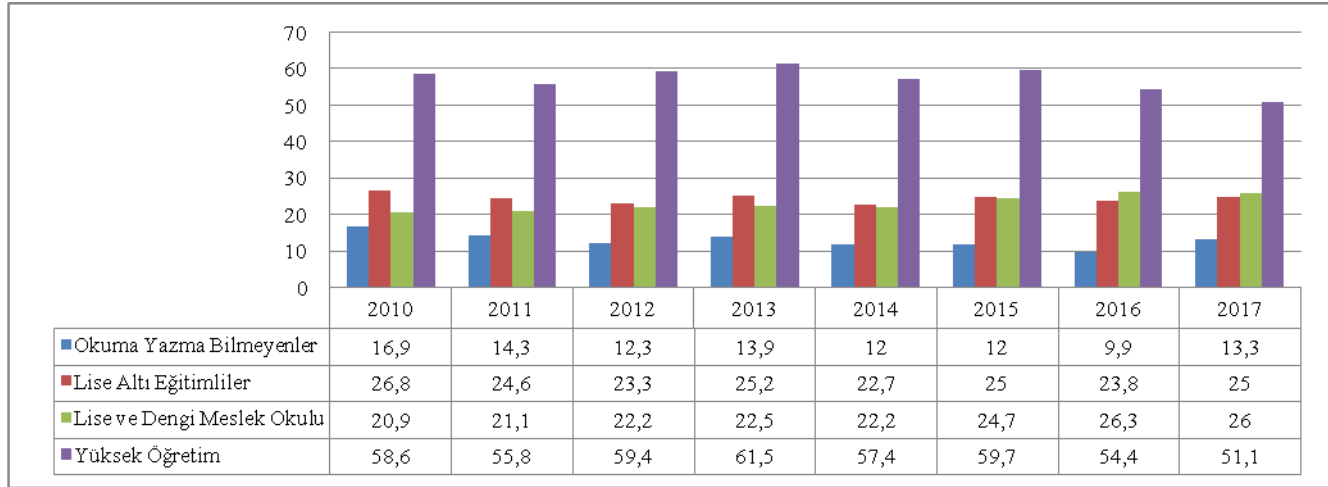
Kaynak: www.tuik.gov.tr

2016 ve 2017 verileri incelendiğinde Konya ve Karaman'da hemen hemen bütün eğitim seviyelerinde kadın ve erkeklerin istihdam oranlarında bir artış gerçekleştiği görülmektedir. Fakat kadın istihdamının okuma yazma bilmeyenler grubu hariç diğer bütün seviyelerde erkek istihdamının gerisinde kaldığı söylenebilir. Okuma yazma bilmeyen kadın işgücü 2016 yılında 12 bin kişi iken 2017

yılında 17 bin kişiye çıkmıştır. Tablo 5 genel hatlarıyla incelendiğinde ise hem kadın hem de erkek açısından en fazla istihdam oranının lise altı eğitimliler grubunda olduğu, sonrasında en fazla istihdamın ise yükseköğretim seviyesindeki kadın ve erkeklerden oluştuğu görülmektedir. Konya ve Karaman illerinin eğitim durumuna göre istihdam oranlarının Türkiye genelindeki eğitim

durumuna göre istihdam oranları ile benzerlik göstermektedir.

Tablo 6: Konya-Karaman İçin Eğitim Durumuna Göre Kadın İstihdam Oranları

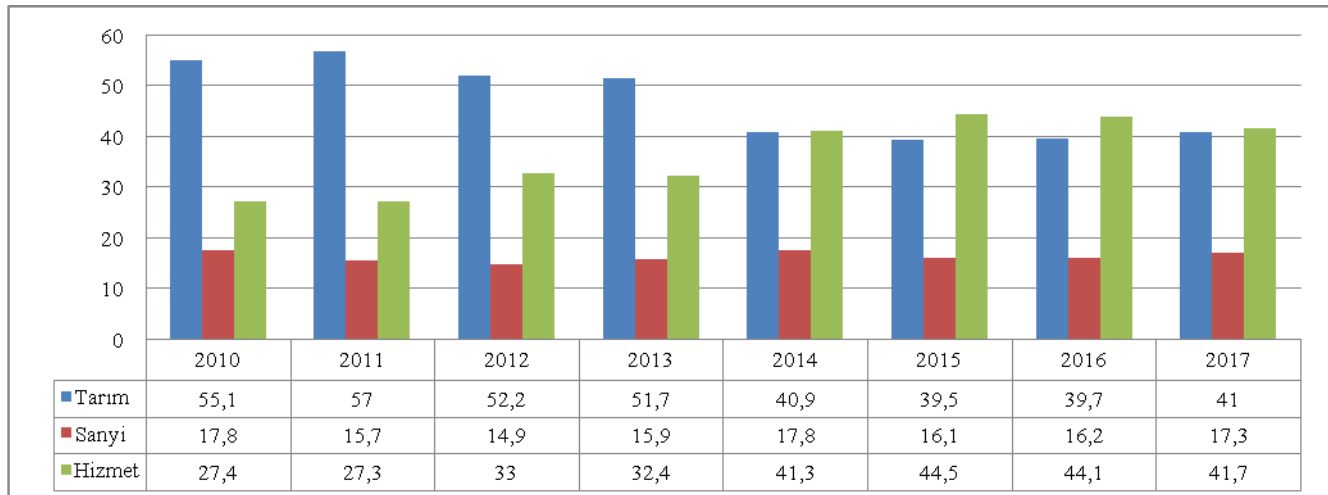


Kaynak: www.tuik.gov.tr

Tablo 6'da da 2010-2017 dönemi Konya ve Karaman için eğitim durumuna göre kadınların istihdam oranları verilmektedir. Tablo incelendiğinde en az istihdam edilenlerin okuma yazma bilmeyenler grubundan olduğu görülmektedir. 2010 yılında okuma yazma bilmeyenlerin %16,9'u istihdam edilirken 2016 yılında 9,9'u istihdam edilmiştir. 2017 yılında ise bu oran %13,3 seviyesinde gerçekleşmiştir. En fazla istihdam edilenlerin ise yükseköğretim mezunlarından olduğu görülmektedir. 2010 yılında istihdam edilen yükseköğretim mezunu %58,6'dır. 2015 yılına gelindiğinde yükseköğretim mezunlarının %59,7'si istihdam edilirken 2017 yılında ise %51,1 yükseköğretim mezunu istihdam edilmiştir. Tablo incelendiğinde özellikle de son yıllarda eğitim seviyesi arttıkça istihdam edilme oranlarının da arttığı görülmektedir.

Kadınların neden çalışmadığı ile ilgili yapılan çalışmalarda karşılaşılan en önemli etken olarak kadının aile içindeki rolü ve ataerkil toplumlarda kadınların ekonomik faaliyetlere katılımlarının kısıtlı olması görülmektedir. Kadınlar genellikle ev işleri ile uğraştıkları için işgücüne katılımları oldukça sınırlı düzeylerde kalmaktadır. Kadınların toplumdaki ve de aile içerisindeki rolleri işgücüne katılımlarının önündeki en büyük engellerdir. Kadınların yaptıkları ev işleri, çocuk bakıcılığı veya yaşlı bakımı gibi işler aile içerisindeki rollerine örnek olarak gösterilebilir. Konya ve Karaman bölgesi için de kadınların işgücü piyasasına katılmama nedeni olarak kadının toplum ve aile içindeki rolü gösterilmiştir (Ercan, ark., 2010: 33).

Tablo 7: Konya-Karaman İçin İstihdam Edilen Kadınların İktisadi Faaliyet Kollarına Göre İstihdam Oranları



Kaynak: www.tuik.gov.tr

Tablo 7'de, Konya-Karaman bölgesinde istihdam edilen kadınların iktisadi faaliyet kollarına göre istihdam oranları yer almaktadır. Tablo incelendiğinde kadınların ağırlıklı

olarak tarım sektöründe istihdam edildikleri görülmektedir. Fakat bu oransal dağılım 2014 yılından itibaren bir değişikliğe uğramış, kadınların tarım sektöründeki istihdam

oranları azalırken hizmet sektöründeki istihdam oranları artmıştır. 2010 yılında tarım sektöründe istihdam edilen kadın oranı %55,1 iken 2011 yılında %57'ye çıkmış, 2014 yılında %40,9 seviyesine gerilemiş, son olarak 2017 yılında ise %41 seviyesinde gerçekleşmiştir. Sanayi sektöründe çok ciddi oranlarda bir değişiklik gözlenmezken hizmet sektöründe yıllar itibarıyla istihdam oranları artmıştır. Kadınların hizmet sektöründe istihdam edildikleri en yüksek oran %44,5 ile 2015 yılında gerçekleşmiştir. 2017 yılında ise hizmet sektöründe istihdam edilen kadınların oranı %41,7 olmuştur.

Eğitim seviyesine, yaş gruplarına ve istihdam edildikleri iktisadi faaliyet kollarına göre kadın istihdam oranı verileri incelendiğinde Konya ve Karaman'da tüm bu kategorilerde gerçekleşen kadın istihdam oranları ile Türkiye genelinde gerçekleşen kadın istihdamı oranı verilerinin birbiriyle benzerlik gösterdiği görülmektedir.

7. Sonuç

Bu çalışmada kadın istihdamını etkileyen unsurlar, Türkiye'de kadın istihdamı ve Konya- Karaman bölgesinde eğitim, yaş ve istihdam edildikleri iktisadi faaliyet kollarına göre kadın istihdamı oranları üzerinde durulmuştur.

Kadın istihdamını etkileyen unsurların başında eğitim gelmektedir. Eğitim seviyesi yükseldikçe kadınların işgücü piyasasına katılımlarının da arttığı bilinmektedir. Ayrıca eğitim, kadın işgücünün tarım sektöründeki istihdamına alternatifler sunmuştur. Kadınlar artık hizmet sektörü ve sanayi sektöründe de istihdam edilmeye başlamışlardır. Kadınların işgücüne katılımlarını etkileyen bir başka etken de medeni durumlarıdır. Yapılan çalışmalar bekar veya boşanmış kadınların evli kadınlara kıyasla daha çok işgücü piyasasına katıldıklarını göstermektedir. Boşanmış kadınların ise daha çok ekonomik sebeplerle işgücü piyasasına katıldıkları ileri sürülmektedir. Evli kadınlarında genellikle yarı zamanlı işlerde istihdam edildiği yapılan çalışmalarda elde edilen sonuçlardır. Yaş faktörü de istihdam oranlarını etkileyen unsurlardandır. Türkiye'de kadınların genellikle 30 yaşına kadar istihdam oranlarının arttığı, 30 yaşından sonra ise evlilik, çocuk sahibi olma gibi çeşitli sebeplerle azaldığı iddia edilmektedir. Ücretsiz aile işçiliği de kadınların istihdam oranları etkileyen en önemli nedenlerden biridir. Ev işleri, temizlik, çocuk, hasta veya yaşlı bakımı gibi geleneksel işler kadınların ücret almada ve genellikle evde yaptıkları işlerdir. Bu işler ücret karşılığı olmadığı için ücretsiz aile işçiliği olarak değerlendirilip istihdam oranlarına dahil edilmemektedir. Ayrıca bölgesel geri kalmışlık, iç göç ve de hızlı nüfus artışı gibi etmenlerin neden olduğu kayıt dışı istihdam da bireylerin genellikle eğitim ve uzmanlık gerektirmeyen ve sermaye gereksinimi olmayan işportacılık, pazarcılık gibi işlerde çalışmasına neden olarak istihdam oranlarını etkilemektedir.

Türkiye'de kadınlar hukuki açıdan haklarını çok daha önceleri kazanmalarına rağmen bu haklarını günlük gereksinimlere çok fazla uyarlayamamışlardır. Dönem dönem özellikle de savaş yıllarında kadınların istihdam oranları erkeklerin istihdam oranlarından fazla olmuştur. Bunun nedeni olarak da savaşa giden erkek nüfusun yerine kadınların istihdam edilmesi gösterilmektedir. 1980'li yıllarda liberal politikaların etkin olduğu yıllar olmuştur. Bu dönemde köyden kente göçler artmış, kadınlar da işgücü piyasasına dahil olmaya başlamışlardır. Fakat yine de istenilen seviyeye ulaşılamamıştır.

Türkiye genelinde 2016-2017 yıllarındaki işgücüne katılım oranları eğitim durumlarına göre incelendiğinde okuma yazma bilmeyenler hariç diğer eğitim seviyelerinde erkeklerin istihdam oranlarının kadınların istihdam oranlarından çok daha yüksek olduğu görülmektedir. En fazla istihdam oranının hem kadın hem de erkekler için lise altı eğitim düzeyinde olduğu, ikinci en yüksek istihdam oranının ise yükseköğretim mezunlarında olduğu görülmektedir. 2010-2017 dönemi için yaş gruplarına göre incelenen kadın istihdam oranlarında ise en fazla istihdamın 25-34 yaş grubu ile ikinci olarak en fazla 35-54 yaş aralığında olduğu ifade edilmektedir. En düşük istihdam oranları ise 55 yaş ve üstü grubunda gerçekleşmektedir. Kadınların istihdam edildikleri iktisadi faaliyet kolları açısından istihdam oranları incelendiğinde ise 2010 ile 2012 yılları arasında en fazla istihdam oranının tarım sektöründe olduğu, 2012 yılından itibaren ise tarım sektöründeki istihdam oranlarının azalıp hizmet sektöründeki istihdam oranlarının arttığı gözlenmiştir. Kadınların sanayi sektöründeki istihdam oranları incelendiğine ise ele alınan dönem içerisinde çok ciddi değişikliklerin olmadığı gözlenmektedir.

Konya ve Karaman'da kadınların istihdamı araştırıldığında ise, kadınların işgücü piyasasına girmelerinin, girişimcilik faaliyetlerine başlamalarının miras, aile ortaklığı veya kendi imkanları ile gerçekleştiği ileri sürülmektedir. Bu bölgede kadınların işgücü piyasasına girişleri kendi ihtiyaçlarını karşılamak ve ekonomik anlamda özgürlük elde edebilmek amacıyla olmaktadır. Bu sebeple de girişimcilik faaliyetlerinde de yaratıcılık ve yenilikçilik fikirleri ön planda olmamaktadır. Türkiye geneline olduğu gibi Konya ve Karaman'da da kadınların istihdam oranları erkeklerin istihdam oranlarından oldukça düşük seviyelerdedir. Bunun sebebi olarak olumsuz çalışma koşulları, düşük ücretler, uzun çalışma saatleri gibi birçok sebep ileri sürülebilir. Ayrıca kadının ailedeki rolü, ev işleri, temizlik, çocuk veya hasta bakımı gibi geleneksel işleri yapıyor olması da kadınların işgücü piyasasına dahil olmalarını engellemektedir. Konya ve Karaman için de kadınların işgücü piyasasına katılmamalarına, kadının aile içindeki yeri ve toplumun bakış açısı sebep olarak gösterilmektedir. 2016 ve 2017 yıllarında Konya ve Karaman'da eğitim durumuna göre istihdam verileri incelendiğinde kadınların erkeklere göre istihdam oranlarının daha geride olduğu, sadece okuma ve yazma bilmeyen grup açısından kadın istihdamının erkek istihdamını geçtiği görülmektedir. 2010-2017 dönemi yaş grupları açısından incelendiğinde bölgedeki kadınların Türkiye genelinde olduğu gibi en fazla istihdam oranlarının 25-34 yaş aralığında, en az istihdam oranlarının da 55 yaş ve üzerinde olduğu görülmektedir. Kadınların istihdam edildiği iktisadi faaliyet kolları açısından istihdam oranları incelendiğinde ise tarım sektörü ilk sırada yer almaktadır. Ancak 2012 yılı itibarıyla tarım sektörü yerini hizmet sektörüne bırakmıştır. Sanayi sektöründe ise kayda değer bir değişiklik gözlenmemiştir.

Genel itibarıyla incelendiğinde Türkiye geneli veriler ile Konya-Karaman verilerinin birbiri ile tutarlılık sergilediği görülmektedir. Kadınlar açısından istihdam oranlarının ele alındığı tablolar incelendiğinde eğitim düzeyi, yaş grubu ve iktisadi faaliyet kolları açısından Türkiye ve Konya-Karaman istatistiklerinin benzer özellikler taşıdığı gözlenmiştir. Ayrıca incelenen verilerin temel sebeplerinin de benzerlikler gösterdiği ifade edilmektedir. Kadınların işgücü

piyasasına dahil olamama nedenleri, eğitim düzeyindeki düşüklük sebebi ile istihdam edildikleri sektör, çalışma koşulları, istihdam edildikleri yaş gruplarına göre yoğunlukları Türkiye genelindeki sebepler ile benzerlik göstermektedir.

Kaynaklar

- Biçerli, K. (2003), Çalışma Ekonomisi, Beta Basım Yayın, İstanbul.
- Bozkaya, G. (2013), “Kadınların İşgücüne Katılımını Belirleyen Faktörler: Türkiye Üzerine Bir Analiz”, Sosyal Bilimler Dergisi, Cilt:3, Sayı:5. 69-89.
- Bulutay, Tuncer (2005), Türkiye’de Yüksek Öğrenimlilerde İşlendirme ve İşsizlik, Türkiye Ekonomi Kurumu Tartışma Metni
- Cesim, D., Yücel, A. S, Korkmaz, M. ve Aras, G. (2013), “Türkiye’de Kadın İstihdamının Amerika Birleşik Devletlerindeki Kadın İstihdamı İle Karşılaştırılması”, Turkish Studies- International Periodical For The Languages, Literature and History of Turkish or Turkic, Volume 8/9, 1845-1863.
- Çolak, Ö.F. ve Kılıç, C. (2001). Yeni Sanayileşen Bölgelerde Kadın İşgücü Arzı: Şanlıurfa Örneği. Türkiye İşveren Sendikaları Konfederasyonu. Yayın No: 214, 106 s.
- Das, Maitreyi B. (2006), “Female Labor Force Participation And The Effects Of Gender”, Social Development Papers South Asia Series, No:97, 1-28.
- Doğrul, H.G. (2007), “Kentsel Alanlarda Kadın İşgücü Arzının Belirleyicileri ve Kadın İşgücü Arzının Ücret Yapısı Üzerindeki Etkisi:Türkiye Üzerine Bir Uygulama”, Doktora Tezi, Dumlupınar Üniversitesi Sosyal Bilimler Enstitüsü, Kütahya
- Ercan, H., Hoşgör Gündüz, A. ve Yılmaz, Ö. (2010), “Kadınların İşgücüne Katılımını Belirleyen Etmenler Ve İl İstihdam Ve Meslek Kurulları İçin Öneriler: Ankara, Gaziantep Ve Konya”, ILO Ankara Ofisi.
- Gürol, M. A. (2007), “Türkiye’de İş Yaşamındaki Kent Kadınının Açmazı: Kariyer-Aile İkilemi”, Selçuk Üniversitesi Karaman İ.İ.B.F. Dergisi Yerel Ekonomiler Özel Sayısı, 144-150.
- İçin, N. (2012), “Çalışma Yaşamında Kadın İşgücünün Karşılaşabileceği Sorunlar: Yalova Örneği”, Yüksek Lisans Tezi, Yalova Üniversitesi Sosyal Bilimler Enstitüsü, Yalova.
- İnce, M. (2010), “Kadın İstihdamı ve Kadın İşgücüne Olan Talep Türkiye Örneği”, Doktora Tezi, Afyon Kocatepe Üniversitesi Sosyal Bilimler Enstitüsü, Afyon.
- Karataş, A. (2006), “Türkiye’de Kadın İşgücünün Durumu: Denizli Tekstil Sektöründe Kadın İşgücü Örneği”, Yüksek Lisans Tezi, Muğla Üniversitesi Sosyal Bilimler Enstitüsü, Muğla.
- Kavak, Y. (1997), “Eğitim, İstihdam ve İşsizlik İlişkileri”, Hacettepe Üniversitesi Eğitim Fakültesi Dergisi, 13: 21-26.
- Kızılgöl, Ö. (2012), “Kadınların İşgücüne Katılımının Belirleyicileri: Ekonometrik Bir Analiz”, Doğu Üniversitesi Dergisi, 13 (1), 88-101.
- Kocacık, F. ve Gökkaya V. B. (2005), “Türkiye’de Çalışan Kadınlar ve Sorunları”, C.Ü. İktisadi ve İdari Bilimler Dergisi, Cilt:6, Sayı:1, 195-219.
- Konietzka, D. ve Kreyenfeld, M. (2010), “The Growing Educational Divide in Mothers’ Employment: An Investigation Based On The German Micro-Censuses 1976-2004”, Work Employment & Society, Vol.24, No.2, 260-278.
- Korkmaz, M. ve Alacahan, N. (2013), “Türkiye’de Formel Piyasaya Yönelmede Kadın İşgücü Arzı ve GSYH Etkileri: Ampirik Bir Çalışma”, Turkish Studies- International Periodical For The Languages, Literature and History of Turkish or Turkic, Volume 8/7, 887-900.
- Lester, B. Y. (1996), “Part Time Employment of Married Women in The U.S.A.”, American Journal of Economics and Sociology, Vol:55, Issue:1.
- Lordoğlu, K. ve Özkaplan, N. (2003), Çalışma İktisadi, DER Yayınları, İstanbul.
- Naqvi, Z. F. ve Shahnaz, L. (2002), “How Do Women Decide To Work In Pakistan?”, The Pakistan Development Review, Pakistan Institute of Development Economics, Vol.41, No:4, 495-513.
- Özer, M. ve Biçerli, K. (2004), “Türkiye’de Kadın İşgücünün Panel Veri Analizi”, Anadolu Üniversitesi Sosyal Bilimler Dergisi. Cilt:3, Sayı:1. 55-85.
- Öztürk, Ö. (2007), “İstihdam Konusunda Kobilerin Önemi ve Kobi Alanında Eğitim İstihdam İlişkisi Açısından Kamu İstihdam Kurumunun Rolü”, Uzmanlık Tezi, T.C. Çalışma ve Sosyal Güvenlik Bakanlığı Türkiye İş Kurumu Genel Müdürlüğü, Ankara.
- Psacharopoulos, G. ve Tzannatos, Z. (1987), “Education and Female Labor Force Participation”, Paper Presented at The Sixth World Congress of Comparative Education, Rio de Janeiro.1-40.
- Seitz, N. S. (1999), “Labor Supply, Divorce and Remarriage”, UWO Department of Economics Working Papers, Number: 9902, 1-31.
- Şahin, E. (2006), “Kadın Girişimcilik ve Konya İlinde Kadın Girişimcilik Profili Üzerine Bir Uygulama”, Selçuk Üniversitesi İ.İ.B.F. Sosyal ve Ekonomik Araştırmalar Dergisi. Sayı :17, 287-309.
- Şahinli, M. A. ve Şahbaz, N. (2013), “Tarımda Kadın İstihdamı: Sosyal Güvenlik Kurumuna Kayıtlılık Durumu”, KMÜ Sosyal ve Ekonomik Araştırmalar Dergisi, 15(25), 85-103.
- Talaş, E. ve Çakmak, F. (2013), “Türkiye’de Kadınların İşgücüne Katılımlarının Kohort Analizi”, İstanbul Üniversitesi İktisat Fakültesi Ekonometri ve İstatistik Dergisi, Sayı:18, 18-34.
- Tan, M. (1978), Kadın, Ekonomik Yaşamı ve Eğitim, Tısa Yayıncılık, Ankara.
- Tunç, M. (2007), “Kayıt Dışı İstihdamla Mücadelede Geliştirilen Stratejiler, Uygulanan Politikalar ve Gelişmiş Ülke Örnekleri”, Uzmanlık Tezi, T.C. Çalışma ve Sosyal Güvenlik Bakanlığı Türkiye İş Kurumu Genel Müdürlüğü, Ankara.
- Üçler, G. ve Kızılkaya, O. (2014), “Kadın İstihdamının Boşanma Ve Doğurganlık Üzerine Etkileri: Türkiye Üzerine Bölgesel Panel Veri Analizi”, Akademik Sosyal Araştırmalar Dergisi, Yıl:2, Sayı:2/2, 28-43.